

winco[®]

TOSTADORA ELÉCTRICA
W836 —————

MANUAL DE INSTRUCCIONES
CERTIFICADO DE GARANTÍA

www.winco.com.ar

IMPORTANTES MEDIDAS DE SEGURIDAD

Al usar aparatos eléctricos, siempre se deben seguir las precauciones básicas de seguridad para evitar el riesgo de incendio, descarga eléctrica, quemaduras u otras lesiones o daños. Por favor lea todas las instrucciones antes de usar



PRECAUCIÓN SUPERFICIE CALIENTE

- Este aparato no debe ser utilizado por niños. Mantenga el aparato y su cable fuera del alcance de los niños.
- Los aparatos pueden ser utilizados por personas con capacidades físicas, sensoriales o mentales reducidas o con falta de experiencia y conocimiento si han recibido supervisión o instrucciones sobre el uso del aparato de manera segura y si comprenden los peligros involucrados.
- Todas las superficies exteriores pueden calentarse cuando el aparato está funcionando.
- Los aparatos no están destinados a ser operados por medio de un temporizador externo o un sistema de control remoto separado.
- Limpieza de la superficie superior:
Desenchufe del tomacorriente y deje que se enfríe antes de limpiar. Limpie la superficie en la parte superior de las ranuras para pan con un paño húmedo y séquelo con otro paño o toalla de papel.
- Limpieza de la bandeja recogemigas:
La bandeja para migas extraíble se encuentra en la parte inferior. Tome el asa de la bandeja para migas y sáquela por completo. Deseche las migas y lave la bandeja con agua caliente y jabonosa. Las manchas rebeldes se pueden eliminar con una almohadilla de malla de nailon. La bandeja no es apta para lavavajillas. Seque la bandeja a fondo y de forma natural antes de volver a insertarla en su ranura en la tostadora.
Advertencia: Vacíe la bandeja para migas con frecuencia. Las migas se acumularán en la bandeja de migas y podrían incendiarse si no se vacía periódicamente.
- La superficie exterior puede calentarse cuando el aparato está funcionando.
- El pan puede quemarse, por lo tanto, no use la tostadora cerca o debajo de materiales combustibles, como cortinas.
- Si el cable de alimentación está dañado, debe ser reemplazado por el fabricante o su agente de servicio o una persona calificada similar para evitar un peligro.
- NO toque superficies calientes.
- Para protegerse contra descargas eléctricas, NO sumerja el cable, el enchufe ni ninguna parte no extraíble de esta tostadora en agua u otro líquido.
- El uso de accesorios no recomendados o vendidos por el fabricante del aparato puede causar lesiones.
- No lo use al aire libre. Este aparato es solo para uso doméstico.
- No se deben insertar panes de gran tamaño, paquetes de papel de aluminio o utensilios en una tostadora, ya que pueden crear un incendio o riesgo de descarga eléctrica.
- Puede ocurrir un incendio si la tostadora está cubierta o cerca de material inflamable, incluidas cortinas, tapices, paredes y similares, cuando está en funcionamiento.
- NO use estropajos metálicos para limpiar. Las piezas pueden romperse y existe riesgo de descarga eléctrica si la almohadilla entra en contacto con piezas eléctricas.
- El aparato está diseñado únicamente para el propósito descrito en el manual del usuario. No utilice el aparato para otro uso que no sea el previsto.
- El uso de accesorios no recomendados o vendidos por el fabricante del electrodoméstico puede ocasionar un riesgo de lesiones a las personas.
- Desenchúfelo del tomacorriente cuando no esté en uso y antes de limpiarlo. Deje que se enfríe antes de poner o quitar piezas.
- Para protegerse contra descargas eléctricas, no sumerja el cable, los enchufes o la unidad completa en agua u otro líquido.
- No toque superficies calientes. Utilice manijas o perillas.
- Es necesaria una estrecha supervisión cuando cualquier aparato es utilizado por niños o cerca de ellos.
- No opere ningún aparato con un cable o enchufe dañado o después de que el aparato funcione mal o se haya dañado de alguna manera. Devuelva el aparato al centro de servicio autorizado más cercano para su examen, reparación o ajuste.
- El uso de accesorios no recomendados por el fabricante del aparato puede causar lesiones.
- No permita que el cable cuelgue del borde de la mesa o mostrador, ni que toque superficies calientes.
- No lo coloque sobre o cerca de un quemador de gas o eléctrico caliente, ni en un horno caliente.
- Se debe tener mucho cuidado al mover un aparato que contenga aceite caliente u otros líquidos calientes.
- Siempre conecte primero el enchufe al aparato, luego enchufe el cable al tomacorriente de la pared. Para desconectar, gire cualquier control a la posición "apagado", luego retire el enchufe del tomacorriente de la pared.

* Las imágenes son a modo ilustrativo y retocadas digitalmente. Puede haber diferencias con el producto debido a constantes mejoras.

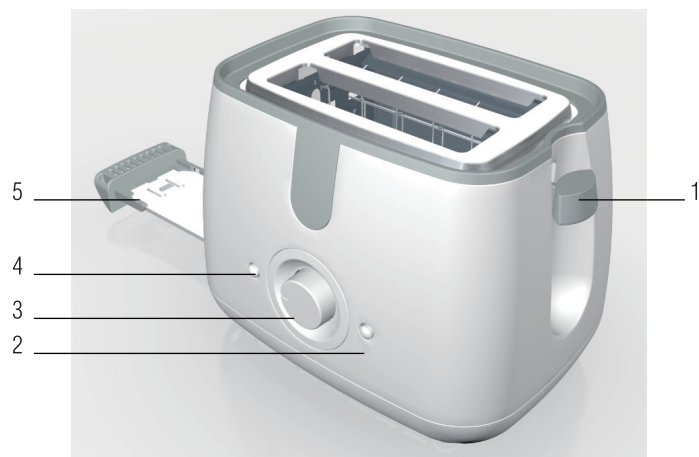
GUARDE ESTE MANUAL PARA REFERENCIAS FUTURAS
SÓLO PARA USO DOMÉSTICO

ACERCA DEL CABLE DE ALIMENTACIÓN

- a) Se debe utilizar un cable de alimentación corto para reducir el riesgo de enredarse o tropezarse.
- b) Hay cables de extensión más largos disponibles y se pueden usar si se tiene cuidado al usarlos.
- c) Si se usa un cable de extensión más largo:
 - 1) La clasificación eléctrica marcada del juego de cables o cable de extensión debe ser compatible con la clasificación eléctrica del aparato.
 - 2) El cable debe colocarse de modo que no cuelgue sobre la encimera o la mesa, donde los niños puedan tirar de él o hacer tropezarse sin querer.

Si el electrodoméstico es del tipo con conexión a tierra, el cable de extensión debe ser un cable de 3 hilos con conexión a tierra.

DESCRIPCIÓN DE LAS PARTES



1. Palanca de encendido/apagado
2. Cancelar
3. Regulador de temperatura
4. Descongelar
5. Bandeja recoge migas

La empresa se reserva el derecho de modificar el diseño y/o las características técnicas que estime convenientes sin previo aviso.

Alimentación: 220-240Vca; 50/60Hz; 700W; Clase I

ANTES DEL PRIMER USO

1. Quite todo el material de empaque, etiquetas y/o pegatinas de su tostadora. Asegúrese de que no quede material de embalaje en las ranuras.
2. Inserte la bandeja recogemigas extraíble en la ranura de la bandeja recogemigas.
3. Seleccione una ubicación para la tostadora. La ubicación debe ser:
 - Una superficie plana, resistente al calor, no inflamable
 - Al menos 7 cm. de distancia de las paredes o la parte posterior de las encimeras
 - Al menos 30 cm. de distancia del gabinete o estantería que pueda estar sobre la tostadora
 - Lejos de materiales inflamables, como cortinas y telas de pared.
 - Lejos de una llama de estufa de gas o elemento eléctrico
4. Enchufe el cable de alimentación en un tomacorriente de 220-240Vca; 50/60Hz. Para minimizar el desorden de cables en las encimeras de la cocina, use la envoltura para cables ubicada debajo de la tostadora.

CÓMO UTILIZAR SU TOSTADORA WINCO

1. Coloque la tostadora en una mesa de trabajo estable, conecte el enchufe a un tomacorriente adecuado.
2. Botón (3): para controlar nivel de tostado.
3. Coloque las rebanadas de pan en las ranuras de la cámara de tostado y luego baje la palanca(1).
4. Si desea detener la tostadora cuando está funcionando, presione el botón (2), se expulsa automáticamente después de detener el calentamiento.
5. Botón (4): para descongelar el pan y luego tostarlo,
6. Para quitar las rebanadas de pan atascadas, desenchufe la tostadora, déle la vuelta y sacúdala ligeramente. Nunca intente quitar las rebanadas de pan atascadas;
7. Use un trapo de limpieza para limpiar la tostadora a fondo después de cada uso.
8. Deje de usar, si el cable eléctrico está dañado o suelto.

Advertencia:

1. El pan tostado puede estar muy caliente. Tratar con cuidado.
2. Desenchufe el cable y mueva la palanca (1) hacia arriba y hacia abajo varias veces para levantar el pan "atascado".
3. Nunca use utensilios de metal para extraer el pan.
4. Nunca introduzca los dedos ni utensilios metálicos en las ranuras para el pan ni en la red.

LIMPIEZA Y MANTENIMIENTO

Limpie la tostadora regularmente. Este aparato no contiene piezas reparables por el usuario y requiere poco mantenimiento. Deje cualquier servicio o reparación a personal calificado.

NO SUMERJA LA TOSTADORA EN AGUA.

Después de usar y antes de limpiar, desconecte el cable de alimentación de la tostadora del tomacorriente y espere a que la tostadora se enfríe.

Cualquier otro servicio debe ser realizado por un representante de servicio autorizado.

Limpieza de las superficies exteriores:

Desenchufe la tostadora y deje que se enfríe por completo antes de limpiarla. Para limpiar, limpie el exterior con un paño suave o una esponja ligeramente humedecidos y séquelo con un paño o una toalla de papel. No use limpiadores fuertes o abrasivos que puedan rayar la superficie y nunca rocíe limpiadores directamente sobre la tostadora.

CUIDADO DEL MEDIO AMBIENTE



Este producto ha sido diseñado y fabricado teniendo el máximo cuidado para con usted y el medio ambiente, por lo tanto preste atención a las normas medioambientales vigentes en cuanto a la disposición de los desechos de productos electrónicos. El mismo al final de su vida útil, requiere de un procedimiento adecuado para su

tratamiento, recuperación, reciclado, reutilización y/ o disposición final en instalaciones especiales.

Este producto está identificado con el símbolo de un contenedor con ruedas tachado, esto implica que no podrá ser desechado como residuo doméstico o residuo sólido no diferenciado.

Póngase en contacto con sus autoridades locales para obtener información sobre las mismas, como así también los puntos de recolección más cercanos y su correcta gestión ambiental. Un adecuado tratamiento del reciclaje y la eliminación de residuos ayuda a conservar los recursos, y evita al mismo tiempo efectos perjudiciales en la salud y el medio ambiente.

La empresa se reserva el derecho de modificar el diseño y/o las características técnicas que estime convenientes sin previo aviso.

CERTIFICADO DE GARANTIA

Se garantiza la reparación sin cargo del equipo por el término de **seis meses** a partir de la fecha de compra.

WINCO garantiza al comprador original, los beneficios del presente certificado, no incluyéndose las reparaciones por defectos originados en causas no inherentes al diseño o fabricación del mismo, tales como; transporte en cualquiera de sus formas, entregas o mudanzas, inundaciones, altas o bajas de tensión, caídas o roturas por uso indebido, suciedad o mantenimiento inadecuado, abuso o mal manejo por parte de personal no autorizado por **WINCO**, deterioro de los indicadores originales del modelo de serie y cualquier hecho de fuerza mayor o caso fortuito, no siendo esta remuneración taxativa.

No se autoriza a ninguna persona para que contraiga en nombre de **WINCO** ninguna otra obligación de las que aquí se consignan, ni que modifique las mismas.

Cualquier cuestión judicial a que pudiera dar lugar la presente, será resuelta ante la justicia ordinaria de la Cdad. Autónoma de Bs. As.

Durante la vigencia de la garantía, los gastos de traslado, etc. se regirán por las leyes vigentes en Argentina en el momento de la compra del producto.

WINCO y los servicios técnicos se comprometen a cumplimentar la garantía de su equipo dentro de los 30 (treinta) días posteriores a su pedido formal. Este producto cumple con las normas de seguridad vigentes en el país. Es imprescindible que el presente certificado no se encuentre adulterado, bajo ningún concepto y en ninguna de sus partes.

El comprador original debe acreditar su calidad tal, exhibiendo este certificado y la factura de compra correspondiente. La provisión de repuestos originales será realizada en el domicilio del fabricante.

Esta garantía pierde su validez en forma irrevocable si el producto fuera desarmado por alguna persona ajena a esta empresa o a sus representantes.

Comercio: Fecha de compra: Nro. de factura:
Artículo adquirido: Nombre del propietario:
Tipo y nro. de documento: Domicilio:
Teléfono: Mail:

ESCANEA ESTE QR PARA VER TODOS LOS
SERVICIOS TÉCNICOS OFICIALES DE
WINCO EN ARGENTINA

SERVICIO TECNICO OFICIAL WINCO
service@winco.com.ar
<https://www.winco.com.ar/technical-service>

